

# Quick Guide Manual

## OMRON connect 앱 심전도(ECG) 측정 킷 가이드

Complete(HEM-7530T)



All for Healthcare

### 목차


#### 사용 방법

1. 사용 전 준비사항
  2. 앱 설치 후 첫 설정하기
  3. 제품 등록하기
  4. 수동으로 기기 연동하기
  5. 권한 및 정보 설정하기
  6. 수동으로 기기 연동하기
  7. 클라우드 서비스 등록하기
  8. 심전도 측정 시작하기
  9. 측정 결과 확인하기
- [참고] 심전도 판독 결과

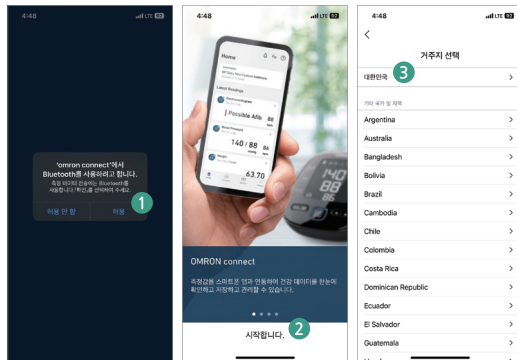
\* 본체 사용 방법에 대해서는 본체 사용설명서를 참고해 주시기 바랍니다.

## 사용방법

### 1. 사용 전 준비사항

- 포장지로부터 OMRON Complete(HEM-7530T) 제품을 꺼내주세요.
- App Store 또는 Google Play Store에서 OMRON connect  앱을 다운로드해 주세요.
- 스마트폰이나 태블릿 설정에서 블루투스가 켜져 있는지 확인해 주세요.
- OMRON connect 앱을 켜고 제품을 등록해 주세요.

### 2. 앱 설치 후 첫 설정하기



앱 초기 화면

- 1 블루투스 사용을 허용해 주세요.
- 2 「시작합니다.」를 클릭해 주세요.
- 3 거주지를 선택해 주세요.

### 3. 제품 등록하기



① 「등록 시작」을 클릭해 주세요.

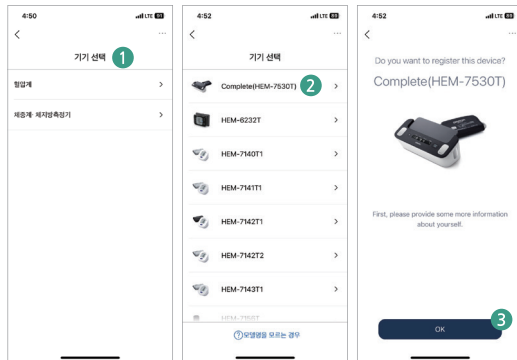
② 혈압 모니터 찾기

Complete(HEM-7530T)의 블루투스 기호를 길게 누르세요.



자동으로 블루투스 연동이 되지 않을 경우  
 “4. 수동으로 기기 연동하기”를 참고하여 주세요.

### 4. 수동으로 기기 연동하기

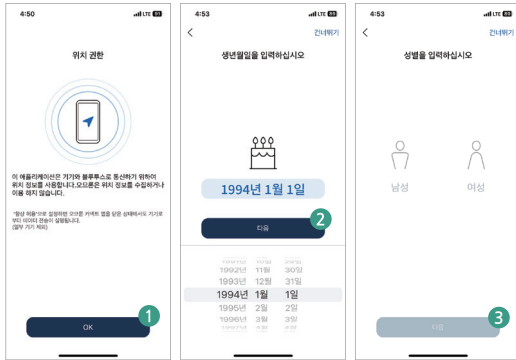


① 기기 선택 창에서 혈압계를 클릭해 주세요.

② Complete(HEM-7530T)를 클릭해 주세요.

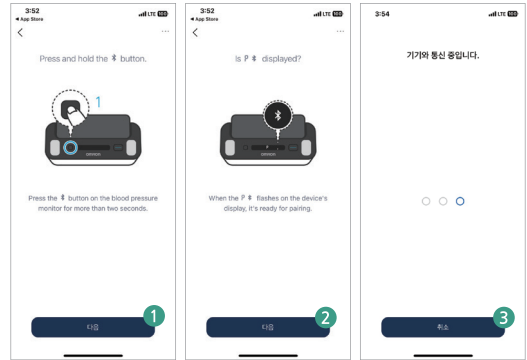
③ 「OK」를 클릭해 주세요.

## 5. 권한 및 정보 설정하기



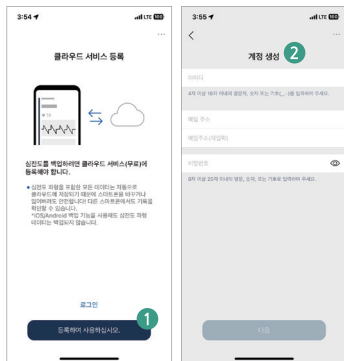
- 1 위치 권한 허용해 주세요.
- 2 생년월일을 선택해 주세요. (건너뛰기 가능)
- 3 성별을 선택해 주세요. (건너뛰기 가능)

## 6. 수동으로 기기 연동하기



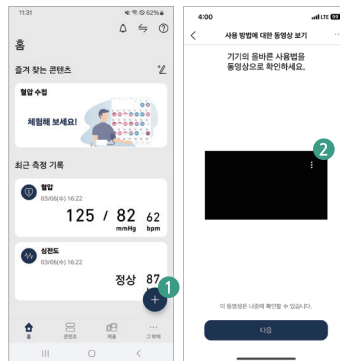
- 1 Complete(HEM-7530T) 기기에서 블루투스 버튼을 길게 누르세요.
- 2 Complete(HEM-7530T) 디스플레이에 블루투스 기호가 나타났는지 확인해 주세요.
- 3 연동이 완료될 때까지 잠시 기다려 주세요.

## 7. 클라우드 서비스 등록하기



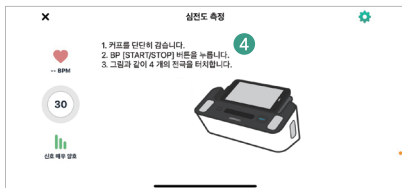
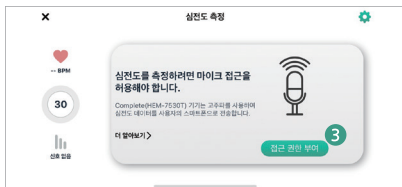
- 1 OMRON 클라우드 서비스 등록해 주세요.
- 2 계정을 생성해 주세요.

## 8. 심전도 측정 시작하기



- 1 측정을 시작하기 위해 (+) 버튼을 눌러주세요.
- 2 측정 가이드 동영상을 확인해 주세요.

## 8. 심전도 측정 시작하기



- ③ 처음 측정하는 경우, 마이크 접근을 허용해 주세요.
- ④ 휴대폰 화면 속 내용을 참고하여 순서대로 측정을 준비해 주세요.

## 8. 심전도 측정 시작하기



- ⑤ 측정이 시작됩니다.
- ⑥ 심박수 표기
- ⑦ 남은 측정 시간 표기
- ⑧ 심전도 전극 접촉 상태 표기
- ⑨ 심전도 그래프 표기

## 9. 측정 결과 확인하기



- 1 측정결과 확인하기
- 2 심방세동 판독 결과
- 3 혈압 측정값

측정 후 45초가 지나야 두 번째 이미지와 같이 혈압까지 잠깐! 화면에 표시됩니다. 완료되기까지 잠시 대기해 주세요.

## [참고] 심전도 판독 결과

| 즉각적 분석                                    | 설명   |
|---|--|
| 심방세동 감지<br>(Possible Atrial Fibrillation) | 심전도에서 심방세동(불규칙한 심장 박동)이 감지되었음을 나타냅니다. 이 결과는 심박수에 관계없이 모든 심박수에서 감지될 수 있습니다.   |
| 서맥 감지<br>(Bradycardia)                    | 심방세동은 감지되지 않았으며 심박수가 40~50bpm으로 느린 편입니다. 이는 일부 성인과 운동선수의 경우 정상적인 반응입니다. 또한, 서맥은 불규칙한 심장 리듬으로 인해 발생할 수 있습니다.  |
| 정상 심전도 감지<br>(Normal)                     | 리듬이나 심장 박동 이상이 감지되지 않은 정상적인 동리듬을 나타냅니다. 심박수는 분당 50-100회 bpm입니다.  |
| 빈맥 감지<br>(Tachycardia)                    | 심방세동은 감지되지 않았지만 심박수가 100~140bpm으로 빠른 편입니다. 이것은 스트레스나 운동으로 인한 정상적인 반응일 수 있습니다. 또한, 빈맥은 불규칙한 심장 리듬으로 인해 발생할 수 있습니다.  |
| 미분류<br>(Unclassified)                     | 심방세동은 감지되지 않았지만 심박수가 '정상', '서맥' 또는 '빈맥'으로 분류하기 어렵습니다. '미분류'로 표시된 경우에는 다른 부정맥, 비정상적으로 빠르거나 느린 심박수가 원인이 될 수 있습니다. 또한, 심전도 측정이 제대로 되지 않은 경우, '미분류'로 판정될 수 있습니다. 손가락이 마른 경우에 심전도가 제대로 측정되지 않을 수 있습니다. 이런 경우에는 측정하기 전에 수건이나 물티슈로 손가락을 적신 후 측정해 주세요. |
| 읽을 수 없음<br>(Unreadable)                   | 신호 노이즈 및 잘못된 기록으로 인해 심전도를 읽을 수 없습니다. 자세한 내용은 사용 설명서를 참조하십시오.   |