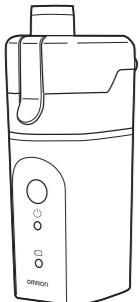


# OMRON

## 사용 설명서

# MICRO A-I-R 메쉬 네블라이저 NE-U200



### 의료기기

All for Healthcare

4603286-6D

### 보증

- 사용설명서, 본체 부착 라벨 등의 주의서에 따라 정상적으로 사용한 상태에서, 구입 후 1년 이내에 고장이 발생한 경우에는 무상으로 수리하여 드립니다.
- 무상 수리 기간 내에 고장이 발생하여 수리를 받아야 하는 경우에는, 오모른 고객센터 센터 (1544-5718)로 문의하여 주십시오.
- 무상 수리 기간 내인 경우라도 다음과 같은 경우에는 유상 수리가 됩니다.
  - 사용자의 실수 및 부당한 수리나 개조에 따른 고장이나 손상
  - 구입 후 제품을 떨어뜨리는 등에 따른 고장이나 손상
  - 화재, 지진, 수해, 낙뢰, 기타 천재지변이나 공해, 전원의 이상 전압, 지정된 것 이외의 사용 전원(전압, 주파수) 등에 따른 고장이나 손상
  - 품질보증서를 제시하지 않은 경우
  - 품질보증서에 구입년월일, 고객명, 판매처명이 기록되지 않은 경우 또는 기록 내용을 수정한 경우
  - 소모품(별매품)
  - 고장 원인이 본 제품 이외에 있을 경우
  - 기타 사용설명서에 기재되어있지 않은 사용방법에 따른 고장이나 손상
- 품질보증서는 재발행되지 않으므로 분실하지 않도록 잘 보관하여 주십시오.
- 품질보증서는 본 규정에 명시된 기간, 조건에 따라 무상보증을 약속하는 것입니다. 따라서 이 보증서가 고객님의 법률상 권리를 제한하지 않습니다.

### 품질보증서

오모른 제품을 구입해 주셔서 감사합니다. 본 제품은 엄격한 검사를 통해 뛰어난 품질을 확보 하고 있습니다. 그러나 정상적인 사용에서 고장이 발생하였을 경우에는 보증규정에 따라 구입 후 1년 동안 무상수리 또는 교환해 드립니다.  
※제품 보증은 한국 내에서 판매된 제품에 한합니다. This warranty is valid only in Korea.

판매명	오모른 메쉬 네블라이저 NE-U200
고객명	
주 소	( )
TEL	( )
※ 아래의 사항은 반드시 판매처에서 기입하여 남긴하여 주십시오.	
판매처	(인)
주 소	( )
TEL	( )
구입년월일	년 월 일

**OMRON** 한국오모른헬스케어 (주)  
오모른 고객센터 센터(1544-5718)  
www.omron-healthcare.co.kr



## 1 사용 목적

**의료 목적 대상 사용자** 이 제품은 호흡 질환용 흡입 요법으로 사용됩니다.  
 • 법적으로 인증된 의료 전문가(예: 의사, 간호사 및 치료사 또는 자격을 갖춘 전문가의 안내에 따르는 보건 종사자 및 환자 본인).  
 • 또한 사용자가 본 제품의 일반적인 조작 및 사용 설명서의 내용을 이해할 수 있어야 합니다.

**대상 환자** 이 제품은 의식이 없거나 자발적으로 호흡하지 못하는 환자에게는 사용하지 않습니다.

**환경** 이 제품은 병원, 클리닉, 의원 등 의료 시설이나 일반 가정의 실내에서 사용해야 합니다.

**내구 기간** 실내 온도(23°C)에서 매 10분마다 하루에 2회 제품을 사용하여 약물을 분무하는 경우 내구 기간은 다음과 같습니다. 내구 기간은 사용 환경에 따라 다를 수 있습니다. 잦은 제품 사용으로 내구성이 줄어들 수 있습니다.

본체, AC 어댑터(옵션)	5년
약액병, 마우스피스, 마스크(PVC)	1년

**사용 시 주의사항** 사용 설명서에 설명된 경고 및 주의 사항을 준수해야 합니다.

## 2 제품의 구성

다음 품목이 패키지 안에 포함되어 있습니다.



## 3 부품의 명칭 및 기능

### ■ 일회용 메쉬

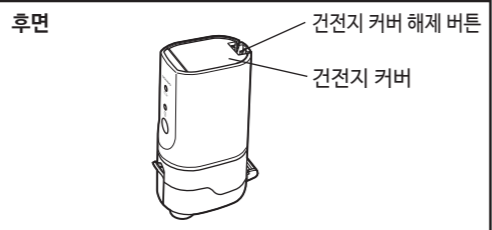
메쉬 분무된 약물이 미세한 분무구를 통해 배출됩니다.

### ■ 약액병

공기 개방구 분무가 안정화됩니다.  
 혹은 약액병을 여는데 사용됩니다.

### ■ 본체

진동자 이 진동자의 끝이 고주파로 진동하여 약물을 메쉬 구멍으로 주입합니다.  
 ON/OFF ( ) 버튼 전원 표시등 전원을 켜면 녹색등이 켜집니다.  
 건전지 부족 표시등 남은 건전지 전원을 따라 주황색 램프가 깜박이거나 켜집니다. 색선 11을 참조하십시오.



**메쉬 네블라이저 작동 방법** 액체 약물을 주입하면 메쉬의 미세한 분무구를 통해 에어졸이 분무됩니다. 이 에어졸은 고주파로 진동하는 진동자에 의해 생성됩니다.

## 4 안전을 위한 주의 사항

아래 내용은 제품을 안전하게 사용하고 자신과 다른 사람에 대한 부상과 재산 피해를 방지하기 위한 것입니다.

<b>⚠ 경고</b> 잘못 취급하면, 사람이 사망 또는 중상을 입을 가능성이 있음을 나타냅니다.	<b>⚠ 주의</b> 방지하지 않을 경우 경상 또는 중상을 입거나 물리적 피해를 초래할 수 있는 잠재적인 위험 상황을 나타냅니다.
--	---

### 사용

#### ⚠ 경고

- 약물의 종류, 투여량 및 요법은 의사와 약사의 지침을 따르십시오.
- 사용 중에 알러지 반응이나 기타 문제가 있을 경우 기기 사용을 즉시 중단하고 의사와 상의하십시오.
- 이 제품은 의식이 없거나 자발적으로 호흡하지 못하는 환자에게는 사용하지 않습니다.
- 자동 호흡기에 연결된 상태로 이 제품을 사용하지 않습니다. 그렇지 않을 경우 사고가 발생할 수 있습니다.
- 마취 또는 인공호흡기의 호흡 회로에서 사용하지 않습니다. 그렇지 않을 경우 사고가 발생할 수 있습니다.
- 건전지는 유아 또는 어린이의 손에 닿지 않는 곳에 보관하십시오.
- 가연성 가스에 노출될 수 있는 곳에서는 기기를 사용하지 않습니다.
- 육조 같은 습식 장소에서 기기를 사용하거나 보관하지 않습니다.
- 사용 후 남은 약물은 항상 폐기하고 매회 새 약물을 사용하십시오.
- 흡입 목적으로써 네블라이저에 물만을 사용하지 않습니다. 그렇지 않을 경우 증상이 심각해질 수 있습니다.
- 분무된 약물이 눈에 들어가지 않게 하십시오.

#### ⚠ 주의

- 이 기기를 어린이나 장애인이나 사용하거나, 대상으로 사용 또는 근처에서 사용할 때는 부모나 간병인의 철저한 관리와 감독이 필요합니다.
- 잔류 약물이 얼굴에 남지 않도록 하려면 마스크를 제거한 후 얼굴을 닦아 주십시오.
- 본 제품은 인체 사용으로만 승인되었습니다.
- 바닥에 떨어뜨리는 등 기기에 강한 충격을 가하지 않습니다.
- 본체나 AC 어댑터를 직접 분해하거나 수리하지 않습니다.
- 면봉 또는 핀으로 메쉬를 찌르지 않습니다.
- 사용 중에 담요, 타월 또는 기타 종류의 덮개로 본체를 가리지 않습니다. 본체가 뜨거워질 수 있으며 만질 경우 화상, 전기적 충격 또는 기기 손상의 위험이 있을 수 있습니다.
- 본 기기를 사용하는 동안 전자기장을 방출하는 휴대 전화 또는 기타 어떠한 전자 기기도 30cm 이내에 두지 않습니다. 그렇지 않을 경우 기기 성능이 떨어질 수 있습니다.
- 약액병이 빈 상태에서는 네블라이저를 작동시키지 않습니다.
- 전원이 켜진 상태에서 진동자를 만지지 않습니다. 그렇지 않을 경우 전기적 충격 또는 부상을 입을 수 있습니다.
- 일회용 메쉬는 사용 후 항상 폐기하고 매회 새 일회용 메쉬를 사용하십시오.
- 이 기기용으로 오모른에서 지정된 정품 및 별매품 액세서리만 사용하십시오.
- 분무하는 동안 약액병의 공기 개방구를 막지 않습니다.
- 약액병에 10ml 이상 약물을 첨가하지 하십시오.

### 전원

#### ⚠ 경고

- 손상된 AC 어댑터로 기기를 작동하지 마십시오.
- AC 어댑터를 적정 전원 콘센트에 연결하십시오.
- 멀티 콘센트 플러그를 사용하지 마십시오.
- 확장 코드를 사용하지 마십시오. 전원 코드를 콘센트에 직접 꽂으십시오.
- 젖은 손으로 AC 어댑터를 꽂거나 빼지 마십시오.
- 전원 플러그의 먼지를 닦으십시오.

#### ⚠ 주의

- 정품 AC 어댑터만 사용하십시오.
- 전원 플러그는 확실히 꽂아 주십시오.
- AC 어댑터는 다음 사항에 주의하여 취급하여 주십시오.  
 흡진내지 말 것 파손시키지 말 것  
 개조하지 말 것 무리해서 구부리거나 당기지 말 것  
 비틀지 말 것 사용시 묶지 말 것  
 끼워 넣지 말 것 무거운 것을 올려 놓지 말 것
- 전원 플러그를 뽑 때에는 전원 코드를 당기지 말고, 전원 플러그를 잡고 빼주십시오. 전원 플러그를 안전하게 당기도록 하십시오.
- 장기간 사용하지 않을 경우 제품의 플러그를 뽑으십시오.
- 세척 전에는 항상 기기에서 AC 어댑터를 분리하십시오.

### 건전지 사용

#### ⚠ 주의

- 오래된 건전지는 새 것으로 즉시 교체하십시오. 두 건전지를 동시에 교체하십시오.
- 3개월 이상 사용하지 않을 경우에는 건전지를 분리하십시오.
- 서로 다른 종류의 건전지를 함께 사용하지 않습니다.
- 새 건전지와 오래된 건전지를 함께 사용하지 않습니다.
- 리튬 이온 건전지를 사용하지 않습니다.

### 세척 및 속도

#### ⚠ 경고

- 제품을 처음 사용하기 전, 제품을 장기간 사용하지 않은 경우, 그리고 부품이 오염된 경우에는 제품의 부품을 세척 및 소독하십시오.
- 제품을 제조립하기 전에 세척 및 소독 후 제품의 부품을 건조시킨 후 제품이 오염되지 않도록 깨끗한 곳에 보관하십시오.
- 매 흡입한 후에는 즉시 약액병, 마우스피스, 마스크 및 진동자를 세척 하십시오.
- 여러 사람이 한 제품을 사용 중인 경우, 각 사용자가 사용한 후에는 반드시 제품의 부품을 세척 및 소독하십시오.
- 소독제 제조업체의 지침을 따르고 소독 후 제품이 소독제가 남아 있지 않은지 확인하십시오.
- 본체(진동자 및 진동자 주변 영역 제외) 및 AC 어댑터를 물 또는 기타 액체에 담그지 않습니다.
- 물 또는 약물을 본체 및 AC 어댑터에 흘리지 않습니다.

#### ⚠ 주의

- 일회용 메쉬를 세척하거나 소독하지 않습니다. 재사용할 수 없습니다.
- 전자렌지를 사용하여 부품을 가열하거나 건조시키지 않습니다.
- 헤어 드라이어를 사용하여 부품을 건조시키지 않습니다.
- 식기세척기를 사용하여 부품을 세척하거나 건조시키지 않습니다.
- 기기와 구성품을 깨끗하고 안전한 장소에 보관하십시오.
- 고온 또는 습도 변화가 심한 장소, 예를 들면 따뜻하거나 더운 날에 차량이나 직사광선에 직접적으로 노출된 곳에 기기 또는 부품을 두지 않습니다.
- 기기를 보관하는 동안 자외선에 노출되지 않도록 하십시오.

### 일반적인 안전 주의 사항

- 흡입 이외의 목적으로 제품을 사용하지 마십시오.
- 벤젠이나 시너로 세척하지 않습니다.
- 기기의 전원을 완전히 차단하려면 전원에서 플러그를 뽑으십시오.

## 5 기술 데이터

제품 카테고리	네블라이저(흡입기)
제품 설명	초음파식 네블라이저(흡입기)
모델	NE-U200
정격	3V $\approx$ 0.4 A
전원	100-240V ~ 0.12-0.05A 50-60Hz(별매품 AC 어댑터) "AA" 사이즈 알카라인 건전지(2×1.5V) "AA" 사이즈 NiMH 충전용 건전지(2×1.2V)
건전지 수명	약 3시간
입자 크기	*MMAD 약 5μm MMAD = Mass Median Aerodynamic Diameter
분무 속도	**0.25 - 0.9ml/min
약물 컵 용량	10 ml
간류 체적	약 0.5 ml
소음	25dB 미만
치수	*** 약 45(W) × 125(H) × 70(D) mm
무게	*** 약 110g(건전지 제외)
작동 온도/습도/공기 입력	+10°C ~ +40°C, 30 ~ 85% RH(비응축), 800 ~ 1060hPa
보관 및 운송 온도/습도	-20°C ~ +60°C, 10 ~ 90% RH(비응축)
작동 모드	연속 사용
분류	내부 구동식 ME 기기(건전지만 사용 시) 클래스 II ME 기기(별매품 AC 어댑터 사용 시) BF 유형(장착부); 마우스피스, 마스크 IP55(건전지만 사용하는 경우) IP22(별매품 AC 어댑터 사용 시)
내용물	본체, 약액병, 일회용 메쉬, 마우스피스, 건전지 2개(AA/LR6), 흡입마스크(소)(PVC), 흡입마스크(대)(PVC), 보관용 케이스, 사용 설명서, 빠른 설치 가이드

- \* 측정된 값에는 EN13544-1:2007 + A1:2009 및 ISO27427:2010에 따라 2.5% NaF 수용액을 사용하여 NEXT GENERATION IMPACTOR(NGI)에서 얻은 내부 데이터를 반영합니다.
- \*\* 분무 속도는 약물 3ml를 분무 각도 30°에서 23°C의 0.9% 식염수를 사용하여 측정됩니다.
- \*\*\* 본체에는 약액병 및 일회용 메쉬가 포함되어 있습니다.

- 참고:
- 사양은 사전 고지없이 변경될 수 있으므로 양해해 주시기 바랍니다.
  - 온도와 전압 조건이 사양에 정의된 것과 다를 경우 기기가 작동하지 않을 수도 있습니다.
  - 헤파액 같은 약물이나 고경도에 따라 사용된 메쉬 및 약물의 성능이 다를 수 있습니다. 약물 온도나 낮을 경우 분무 속도가 떨어질 수 있습니다. 자세한 정보는 약물 공급업체의 데이터 시트를 참조하십시오.
  - 본 기기는 약물을 분무하기 전에 실내 온도에 적응되어 있어야 합니다. 과도한 온도 변화 후 약물을 분무할 경우 분무 성능이 떨어질 수 있습니다. 오모른은 최대 또는 최소 보관 온도에서 보관한 후 작동 조건으로 저장된 온도 내의 환경에서 기기를 사용하는 경우 기기가 예열 또는 식을 때까지 약 2시간 동안 기다릴 것을 권장합니다.
  - 정제수는 분무할 수 없습니다.
  - IP 분류는 IEC 60529에 따른 규정에서 제공하는 보호 정도입니다.

본 제품은 통작의방해가 될 정도의 먼지 입자나 물 분사로부터 보호됩니다. 또한, AC 어댑터는 손가락 크기의 직경 12.5mm 이상의 고체 이물질 및 비드류 열어지는 물로부터 정상 작동에 문제가 없도록 보호되고 있습니다.

### 기호 설명

	사용자는 사용설명서를 숙지하여 주십시오.		온도 제한
	재사용 금지		습도 제한
	적용된 부품 - BF형 전기 전기 충격에 대한 보호 정도(누전)		대기압 제한
	클래스 II 전기 충격에 대한 보호		전원 ON/OFF
IPXX	IEC 60529에서 제공하는 유입 보호 정도	~	교류
	일련 번호	---	직류
	제조 일자		로트 번호
	KC 인증		

## 6 EMC(Electro Magnetic Compatibility)에 대한 중요 정보

OMRON HEALTHCARE Co., Ltd.가 제조한 NE-U200은 IEC60601-1-2:2014 Electro Magnetic Compatibility (EMC) 표준을 준수합니다. 이 EMC 표준에 따라 자세한 설명서는 <https://www.omron-healthcare.co.kr/service/download>에서 제공합니다. 웹사이트에서 NE-U200에 대한 EMC 정보를 참조하십시오.

## 7 별매품 정보

### ■ 의료용 별매품

제품 설명	모델
흡입마스크(대)(PVC)	NEB-MSLP-KA
흡입마스크(소)(PVC)	NEB-MSMP-KA

### ■ 기타 별매품

제품 설명	모델
일회용 메쉬(30개)	NEB-DMC1-20KA
일회용 메쉬(60개)	NEB-DMC2-20KA
약액병	NEB-BTL-20
마우스피스	NE-U22-1
AC 어댑터	NEB-AC-20KA

부작용 보고 관련 문의처  
(한국의료기기안전정보원, 080-080-4183)

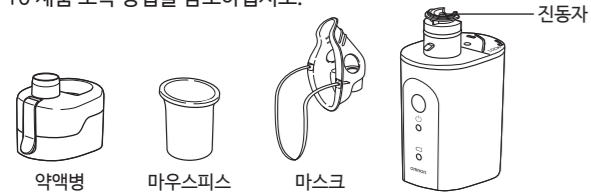
<b>Manufacturer</b>	OMRON HEALTHCARE Co., Ltd. 53, Kunotsubo, Terado-cho, Muko, KYOTO, 617-0002 JAPAN
<b>Production facility</b>	OMRON DALIAN Co., Ltd. No. 3, Song Jiang Road, Economic and Technical Development Zone, Dalian, 116600 Liaoning P.R. China
<b>수입판매원</b>	한국오모른헬스케어(주) 서울특별시 서초구 강남대로 465, A동 18층 (서초동, 교보타워) 오모른 고객센터 센터 (1544-5718) www.omron-healthcare.co.kr

사용설명서 작성년월 : 2024년 10월

Made in China

## 8 제품을 처음으로 사용하기 전에 (세척 및 소독)

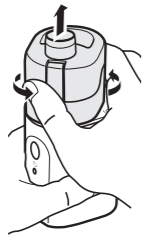
제품 구입 직후 세척 및 소독을 먼저 해주세요.  
 섹션 9 제품 세척 방법을 참조하십시오.  
 섹션 10 제품 소독 방법을 참조하십시오.



### 약액병 분해

약액병은 출고 시 제품에 설치되어 있습니다.  
 세척 및 소독을 위해 약액병을 제거하십시오.

반시계 방향으로 돌린 후 위로 당겨 약액병을 본체에서 분해하십시오.

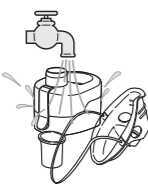


## 9 제품 세척 방법

사용한 후마다 분해하여 부품을 세척해야 합니다.

참고: 벤젠이나 시너로 세척하지 마십시오.

- 약액병, 마우스피스, 마스크  
 물 및 중성 세제로 씻으십시오.  
 깨끗한 수돗물에 확실히 씻으십시오.



- 진동자 및 주변  
 흐르는 물에 씻으십시오.

참고: 기기에 액체 유입을 방지하기 위해 건전지 커버가 제대로 장착되었는지 확인합니다.



- 본체  
 본체를 물에 적신 보풀이 없는 천으로 닦아 세척합니다.



세척한 후 보푸라기 없는 마른 천으로 물기를 닦아내고 깨끗한 장소에서 완전히 건조시킵니다.

## 10 부품 소독 방법

부품을 최소한 일주일에 한 번 소독하십시오.

소독 방법을 선택하려면 아래 표를 참조하십시오.

부품	재질	살아서 세척	알코올 소독	에탄올 소독	히이포아민수신 나일론	4차 아민염	클로르헥시딘	헥사디클로르산	과산화수소	염소	양성 계발용액
마우스피스	SEBS	○	○	○	○	○	○	○	○	○	○
약액병	본체 : PC 포장 : 실리콘	○	○	○	○	○	○	○	○	○	○
흡입마스크(대) 흡입마스크(소) (PVC)	마스크 : PVC 밴드 : 고무	×	○ <sup>2</sup>	○ <sup>2</sup>	○ <sup>2</sup>	○ <sup>2</sup>	○ <sup>2</sup>	○ <sup>2</sup>	○ <sup>2</sup>	○ <sup>2</sup>	○ <sup>2</sup>
진동자	티타늄	×	○	○	○	○	○	○	○	○	○

○: 적용 가능 ×: 적용 불가능

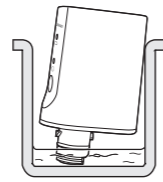
\*1 시중에서 판매하는 소독제의 예.  
 \*2 소독하기 전에 마스크에서 고무 밴드를 제거하십시오.

## ■ 시중에서 판매하는 소독제로 세척하는 방법

시중에서 판매하는 소독제를 사용하십시오. 소독제 제조업체에서 제공하는 지침을 따르십시오.

- 진동자 및 주변

진동자 및 진동자 주위를 소독제에 담그십시오.  
 참고: ON/OFF (○) 버튼을 소독제에 담그지 마십시오.



- 약물 용기, 마우스피스, 마스크  
 부품을 소독제에 담그십시오.

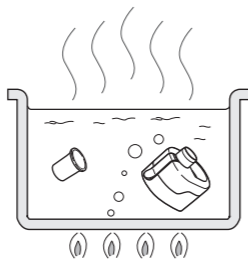
소독한 후 부품을 꺼내어 수돗물에 씻고, 보푸라기 없는 천으로 물기를 닦아 낸 다음 깨끗한 장소에서 완전히 건조시킵니다.

## ■ 삶아서 세척하는 방법

- 약액병, 마우스피스

부품을 15~20분 동안 가열합니다.  
 가열 세척 후 부품을 주의하여 꺼내고, 충분한 물을 뿌린 다음 깨끗한 환경에서 건조시킵니다.

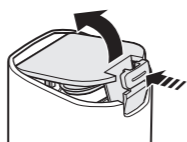
참고: 부품이 과도하게 오염된 경우 별매품을 구입 하십시오. 섹션 7을 참조하십시오.



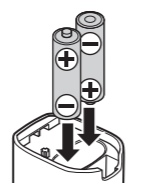
## 11 건전지 삽입 또는 교체 방법

### 건전지 삽입

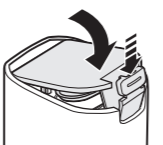
1. 해제 버튼을 눌러 하단 측면에서 건전지 커버를 제거합니다.



2. 내부에 표시된 건전지 극성에 따라 건전지를 삽입하십시오.



3. 딸깍 소리가 날 때까지 건전지 커버를 눌러(화살표 방향) 다시 설치하십시오.

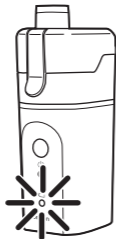


### 건전지 수명 및 건전지 교체

장치는 알카라인 건전지 또는 니켈 수소(NiMH) 충전식 건전지를 사용하여 작동할 수 있습니다.  
 알카라인 건전지 1세트로 최대 3시간 작동할 수 있습니다.

### 건전지 부족 표시등(주황색 램프)

정밀	켜짐
건전지가 부족합니다. 새로운 건전지로 모두 교체하여 주십시오. 니켈 수소(NiMH) 건전지를 사용하는 경우 건전지를 충전하십시오.	건전지가 모두 소모되었습니다. 기기가 분무되지 않습니다. 즉시 새로운 건전지로 모두 교체하여 주십시오. 니켈 수소(NiMH) 건전지를 사용하는 경우 건전지를 충전하십시오.



- 버튼을 10초 동안 누르지 않거나 ON/OFF (○) 버튼을 눌러 기기를 끄면 건전지 부족 표시등이 꺼집니다.
- 제품을 장시간 동안 사용하지 않을 경우 건전지를 제거하십시오. 그렇지 않을 경우 건전지 누출로 인해 손상될 수 있습니다.
- 건전지는 화학 폐기물로 취급해야 합니다. 대리점 또는 적절한 수거 장소에 폐기해야 합니다.

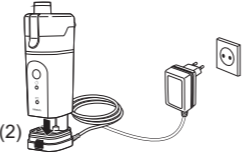
## 12 AC 어댑터(별매품) 사용

### ▲ 주의:

섹션 7 별매품 정보에 표시된 대로 정품 AC 어댑터만 사용하십시오.

### AC 어댑터를 본체에 연결하는 방법

- (1) 건전지 커버를 제거한 후 건전지를 제거하십시오. 섹션 11을 참조하십시오.



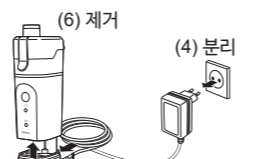
- (2) 오른쪽 그림에 표시된 대로 본체를 AC 어댑터 연결 스탠드에 배치하십시오.  
 참고: 스탠드에 딸깍 소리가 나면서 잠깁니다.



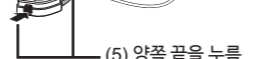
- (3) AC 어댑터 전원 플러그를 콘센트에 삽입하십시오.  
 참고: 기기를 AC 어댑터를 분리하기 어려운 장소에 배치하지 마십시오.

### AC 어댑터를 본체에서 제거하는 방법

- (4) AC 어댑터 전원 플러그를 콘센트에서 분리 하십시오.



- (5) 연결 스탠드의 양쪽 측면을 눌러 본체에서 잠금 해제하십시오.



- (6) 본체를 제거하십시오.

## 13 제품 조립 및 약액을 넣는 방법

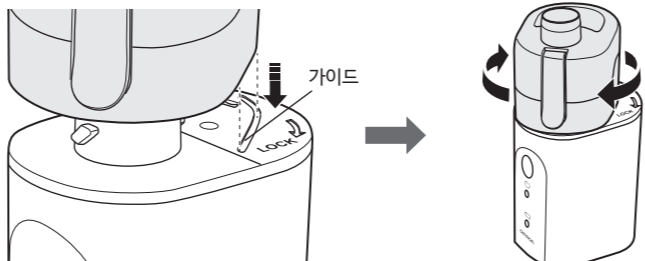
### ▲ 경고:

제품을 처음 사용하기 전, 제품을 장기간 사용하지 않을 경우, 그리고 부품이 오염된 경우에는 제품의 부품을 세척 및 소독하십시오.

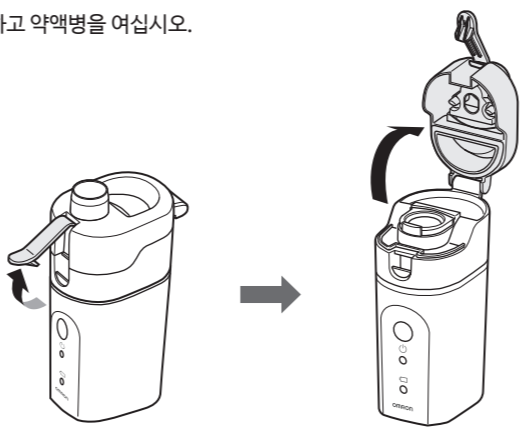
1. 건전지를 삽입하십시오. 섹션 11을 참조하십시오.

2. 약액병의 표시를 본체의 표시와 맞춥니다. 약액병을 눌러 시계 방향으로 돌립니다.

참고: 일회용 메쉬가 설치된 경우 약액병을 본체에 조립하지 마십시오.



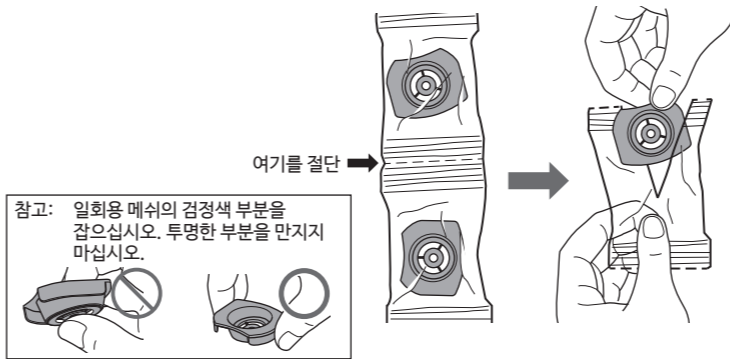
3. 약액병의 축을 분리하고 약액병을 여십시오.



4. 그림에 표시된 대로 약액병을 채우십시오.



5. 포장지를 개봉하여 일회용 메쉬를 꺼내십시오.  
 참고: 사용하기 전에 일회용 메쉬를 세척하거나 소독하지 마십시오.

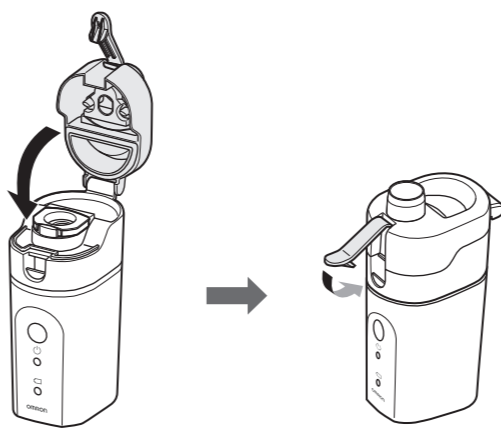


6. 일회용 메쉬를 배치하십시오.

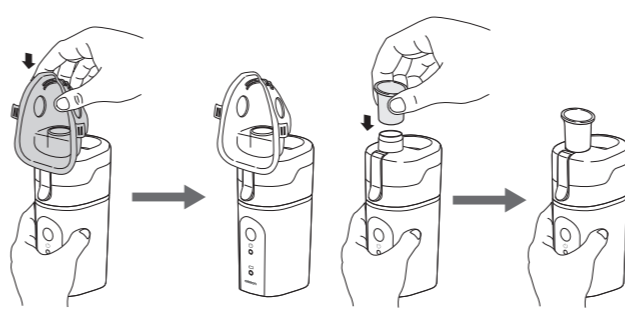
참고: 일회용 메쉬가 덮개 역할을 합니다. 올바른 방향으로 단단히 설치해야 합니다.



7. 약액병을 닫고 축을 눌러 결합하십시오.



8. 마스크 또는 마우스피스를 약액병에 설치하십시오.



이제 제품을 사용할 준비가 완료되었습니다.

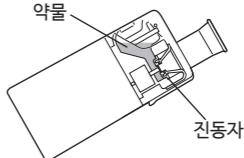
## 14 흡입 방법

### ▲ 경고:

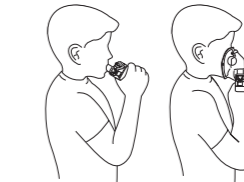
약물의 종류, 투여량 및 요법은 의사나 약사의 지침을 따르십시오.

1. 그림에 표시된 대로 장치를 약간 기울이십시오.  
 진동자가 약물에 잠기면 기기를 원하는 각도에서 사용할 수 있습니다.

참고: 일부 위치(예를 들어 수직 방향)의 경우 잠시 동안 분무가 멈출 수 있습니다. 이러한 경우 진동자가 다시 약물에 잠기도록 기기를 살짝 기울여 주십시오.

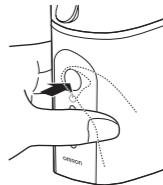


2. 마우스피스를 입에 넣거나 마스크를 입과 코에 착용합니다.



3. ON/OFF (○) 버튼을 누르면 분무가 시작됩니다.  
 녹색 전원 표시등이 분무하는 동안 켜집니다.

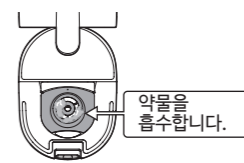
참고: 진동 장치가 약물에 잠기지 않은 상태에서 ON/OFF 버튼을 누를 경우:  
 -- 건전지 수명이 단축되거나  
 -- 건전지 부족 표시등이 점멸하거나  
 -- 건전지 부족 표시등이 켜질 수 있습니다



흡입 시 항상 차분하고 편안한 상태를 유지하십시오. 약물이 꽤 깊숙히 도달할 수 있도록 천천히 그리고 깊게 흡입하십시오. 마우스피스를 입에서 제거하는 동안 호흡을 잠시 멈춘 다음 천천히 내쉬십시오.  
 참고: • 너무 빠르게 호흡하지 마십시오.  
 흡입 중에 휴식을 취하고자 할 때는 잠시 기기의 작동을 멈춰 주십시오.  
 • 고점도 약물을 사용하는 경우 분무가 감소될 수 있습니다.

메쉬에 과도한 약물이 모일 경우 분무가 정지될 수 있습니다. 이러한 경우 전원을 끄고 마스크 어댑터를 제거하십시오. 보푸라기 없는 천으로 약물을 흡수하십시오.

참고: 영풍 또는 핀으로 메쉬를 찌르지 마십시오. 메쉬가 영구적으로 손상될 수 있습니다.



4. 흡입 후 항상 ON/OFF (○) 버튼을 눌러 네블라이저를 끄십시오.  
 참고: 약 30분 후에 기기가 자동으로 꺼집니다.

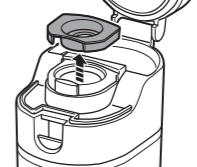
## 15 흡입 후 제품 세척 방법

### ▲ 경고:

사용한 후 즉시 제품의 부품을 세척하고 정상 사용 중에는 제품 부품을 일주일에 한 번 소독하십시오.

참고: 세척 및 소독하지 않을 경우 손상, 비효율적인 분무 또는 감염이 발생할 수 있습니다.

1. 약액병을 열고 일회용 메쉬를 꺼내십시오.



2. 약물 및 일회용 메쉬를 폐기하십시오.  
 참고: • 흡입 후 일회용 메쉬를 폐기해야 합니다.

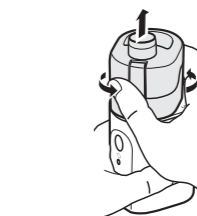
2. 약물 및 일회용 메쉬를 폐기하십시오.  
 참고: • 흡입 후 일회용 메쉬를 폐기해야 합니다.

2. 약물 및 일회용 메쉬를 폐기하십시오.  
 참고: • 흡입 후 일회용 메쉬를 폐기해야 합니다.

- 약액병을 분리하기 전에 먼저 약물을 폐기하십시오. 약물이 포함된 상태에서 약물 용기를 제거하면 약물이 흘러나올 수 있습니다.



3. 약액병을 본체에서 시계 반대 방향으로 돌려 위로 당겨서 분리합니다.



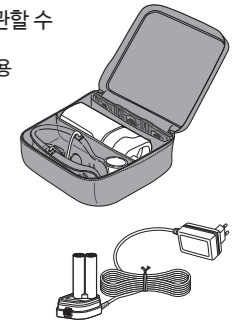
4. 각 부품을 세척 및 소독하십시오.

섹션 9 제품 세척 방법을 참조하십시오.  
 섹션 10 부품 소독 방법을 참조하십시오.

## 16 보관 방법

보관용 케이스에 마우스피스, 마스크 및 일회용 메쉬를 보관할 수 있습니다.

참고: • 기기 손상을 방지하기 위해 AC 어댑터(별매품)를 보관용 케이스에 넣지 마십시오.  
 • 기기 손상을 방지하기 위해 약물 또는 물이 있는 상태에서 약액병을 운반하거나 두지 마십시오.  
 • 기기에서 실수로 꺼지지 않도록 하려면 제품을 보관용 케이스에 넣은 상태로 운반하는 것이 좋습니다.



AC 어댑터(별매품)를 운반하려면 그림에 표시된 대로 AC 어댑터의 케이블을 묶으십시오.

### ▲ 주의:

고온 또는 습도 변화가 심한 장소, 예를 들면 따뜻하거나 더운 날에 차양이나 직사광선에 직접적으로 노출된 곳에 기기 또는 부품을 두지 마십시오.

사용이 완료된 건전지는 분리 수거 규정에 따라 폐기하여 주십시오.

## 17 문제 해결

사용 중에 아래 문제가 발생할 경우 먼저 30cm 이내에 다른 전자 기기가 없는지 확인하십시오.

문제가 계속될 경우 아래 표를 참조하십시오.

문제	가능한 원인	해결 방법
분무 속도가 매우 느립니다.	건전지가 부족합니다 (주황색 건전지 부족 표시등이 점멸). 메쉬에 오염/막힘/손상이 발생했습니다.	새로운 건전지로 교환하여 주십시오. 섹션 11을 참조하십시오. 니켈 수소(NiMH) 건전지를 사용하는 경우 건전지를 충전하십시오. 새로운 일회용 메쉬로 교환하여 주십시오. 섹션 13을 참조하십시오.
녹색 전원 표시등이 켜지지 않고 장치 가분무되지 않습니다.	건전지가 소모되었습니다 (주황색 건전지 부족 표시등이 켜짐). 건전지를 잘못된 방향으로 삽입했습니다.	새로운 건전지로 교환하거나 AC 어댑터(별매품)를 사용하십시오. 섹션 11 및 12를 참조하십시오. 니켈 수소(NiMH) 건전지를 사용하는 경우 건전지를 충전하십시오. 건전지를 올바른 방향으로 다시 삽입하십시오. 섹션 11을 참조 하십시오.
AC 어댑터(별매품)가 전원 콘센트에 잘못 연결되었습니다.	AC 어댑터(별매품)의 접점이 오염되었습니다.	AC 어댑터가 전원 콘센트 및 본체에 연결되었는지 확인하십시오. 필요한 경우 플러그를 뽑았다가 다시 삽입하십시오.
물이나 소독용 알코올에 적신 후 가볍게 짰 천으로 오염물을 모두 닦아내십시오.	접점	물이나 소독용 알코올에 적신 후 가볍게 짰 천으로 오염물을 모두 닦아내십시오.
진동자가 약물에 잠기지 않았습니다. 약액병에 약물이 채워지지 않았습니다.	진동자가 약물에 잠기지 않았습니다. 약물을 채우십시오. 섹션 13을 참조하십시오.	진동자를 약물에 잠기게 하기 위해 장치를 다시 살짝 기울입니다. 약물을 채우십시오. 섹션 13을 참조하십시오.
녹색 전원 표시등이 켜졌지만 장치가 분무되지 않습니다.	메쉬에 오염/막힘/손상이 발생했습니다. 메쉬에 과도한 약물이 고여 있습니다.	메쉬를 새 것으로 교체하십시오. 섹션 13을 참조하십시오. 고여있는 약물을 제거하십시오. 섹션 14를 참조하십시오. 메쉬의 손상을 주의하며 부드러운 천으로 아주 가볍게, 겹으로 보이는 액체를 닦아 주십시오.
녹색 전원 표시등이 켜졌지만 약하게 분무되거나 분무 처리하는데 너무 오래 걸립니다.	분무 속도는 사용되는 약물에 따라 다를 수 있습니다.	분무 처리 시간은 약물 및 환자에 따라 다를 수 있습니다.

위의 항목들을 확인한 후, 위의 항목에 해당하지 않거나 기기가 제대로 분무되지 않을 경우 한국오모론헤스케어 고객센터 센터로 문의하십시오. (1544-5718)