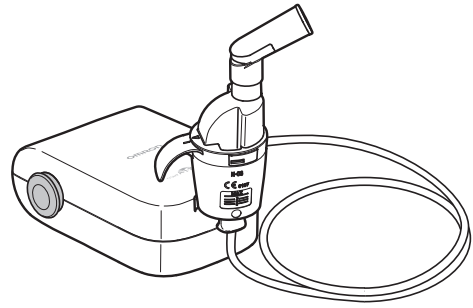


사용설명서



오므론 컴프레서 네블라이저

NE-C803-W COMP A-I-R NE-C803-B



오므론 제품을 구입하여 주셔서 감사합니다.

- 안전하고 올바르게 사용하기 위하여 사용 전에 본 사용설명서를 반드시 읽어 주십시오.
- 본 설명서는 항상 가까이 두고 참조하여 주십시오.
- 본 설명서는 품질보증서를 겸하고 있습니다. 분실하지 않도록 보관하여 주십시오.

본 설명서에 기재되어 있는 일러스트는 이미지입니다.

의료기기
All for Healthcare 9201050-8D

보증규정

- 사용설명서, 본체 부착 라벨 등의 주의사항에 따라 정상적으로 사용한 상태에서, 구입 후 1년 이내에 고장이 발생한 경우 무상 수리 또는 교환 해드립니다.
- 무상 수리 기간 내에 고장이 발생하여 수리를 받아야 하는 경우에는, 오므론 고객센터 센터로 연락하여 주십시오.
- 무상 수리 기간 내인 경우라도 다음과 같은 경우에는 무상 수리가 됩니다.
 - (1) 사용자의 실수 및 부당한 수리나 개조에 따른 고장이나 손상
 - (2) 구입 후 제품을 떨어뜨리는 등에 따른 고장이나 손상
 - (3) 화재, 지진, 수해, 낙뢰, 기타 천재지변이나 공해, 전원의 이상전압, 지정된 것 이외의 사용전원(전압, 주파수) 등에 의한 고장이나 손상
 - (4) 품질보증서의 표시가 없는 경우
 - (5) 품질보증서에 구입 년월일, 고객명, 판매처명이 기록되지 않은 경우 또는 기록 내용을 수정한 경우
 - (6) 소모부품 (별매품)
 - (7) 고장 원인이 본 제품 이외에 있을 경우
 - (8) 기타 사용설명서에 기재되어 있지 않은 사용방법에 따른 고장이나 손상
- 품질보증서는 재발행되지 않으므로 분실하지 않도록 잘 보관해 주십시오.
- 품질보증서는 본 규정에 명시된 기간, 조건에 따라 무상보증을 약속하는 것입니다. 따라서, 이 보증서가 고객님의 법률상 권리를 제한하지는 않습니다.

품질보증서

오므론 제품을 구입해 주셔서 감사합니다. 본 제품은 엄격한 검사를 통해 뛰어난 품질을 확보하고 있습니다. 그러나 정상적인 사용에서 고장이 발생하였을 경우는 보증규정에 따라 구입 후 1년 동안 무상수리 또는 교환에 드립니다.

※ 제품 보증은 한국 내에서 판매된 제품에 한합니다. ※ 아래의 사항은 반드시 판매처에서 기입하여
This warranty is valid only in Korea. 날인하여 주십시오.

판매명 오므론 컴프레서 네블라이저 NE-C803-W / NE-C803-B	판매처
고객명	
주 소	주 소
TEL ()	TEL ()
TEL ()	구입년월일 년 월 일

한국오므론헬스케어(주)
서울특별시 서초구 강남대로 465, A동 18층 (서초동, 교보타워)
※ 사용설명서 작성년월: 2024년 10월

사용 목적

- 목적** 본 제품은 호흡기 질환의 흡입 요법으로 사용됩니다.
- 사용 대상자**
- 의사, 간호사, 요법사 등의 전문 지식을 가진 의료 종사자
 - 의료 종사자의 지도를 받은 간호인(보호자) 및 환자 본인
 - NE-C803의 전반적인 조작과 사용설명서의 문장을 이해할 수 있는 사람

대상 환자 의식이 없는 환자 또는 자가 호흡이 안되는 환자에게 사용하지 마십시오.

환경 일반 가정의 실내에서 사용하도록 고안되었습니다. 병원, 의원, 의료 시설 등의 병동 실내에서 사용할 목적으로는 고안되지 않았지만, 사용은 가능합니다.

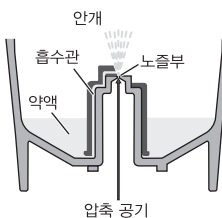
유효 기간 상온, 상습에서 1일 2회로 각 8분간, 2mL의 약액을 분무하는 조건의 경우 아래의 표와 같습니다. 사용환경 및 사용 빈도에 따라 유효 기간은 짧아질 수 있습니다. (유효 기간은 표준적인 내구성을 나타내며, 보증 기간과는 다릅니다.)

본체, 전용 AC 어댑터	5년
네블라이저 키트, 마우스피스, 노즈피스 (별매품), 에어튜브, 흡입 마스크 (소), 흡입 마스크 (대), 어린이용 액세서리 (별매품)	1년
에어필터	60일

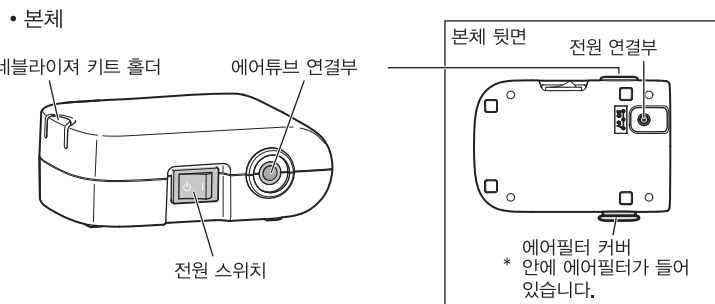
주의사항 사용설명서에 기재된 경고와 주의사항을 지켜 주십시오.

분무 구조

흡수관을 통해서 상부로 끌어올려진 약액이 압축기에 의해 발생한 압축 공기와 혼합되어 합쳐집니다. 약액이 압축 공기와 더해져서 미세한 안개가 되어 외부로 분출됩니다.



다음 품목들이 들어 있습니까 ?



- 네블라이저 키트
- 마우스피스
- 교환용 에어필터 (5개)
- 외기 도입관
- 흡수관
- 흡입 마스크 (대) (PVC)
- 흡입 마스크 (소) (PVC)
- 약액병
- 에어튜브 연결부
- 노즐부
- 에어튜브 연결부
- 에어튜브 (PVC, 100cm)
- 전용 AC 어댑터 (HHP-KSM01)
- 수납 소프트 케이스
- 사용설명서 : 본 책자 (품질보증서 포함)

안전을 위한 주의사항

사용하기 전에 반드시 읽어 주십시오. 여기에 표시된 내용은 제품을 안전하고 올바르게 사용하여, 사용자는 물론 다른 분들에게 미칠 수 있는 위험이나 재산 상의 손해를 미연에 방지하기 위한 것입니다. 표시와 의미는 다음과 같습니다.

경고, 주의에 대하여

⚠ 경고

잘못 취급하면, 사람이 사망 또는 중상을 입을 가능성이 있다는 것을 나타냅니다.

⚠ 주의

잘못 취급하면, 사람이 상해를 입거나 물적 손해 * 의 발생이 있다는 것을 나타냅니다.

* 물적 손해란, 가옥·가재 및 가축·예란 동물 등에 관련되는 손해를 나타냅니다.

그림 기호의 예

! 염수

● 기호는 강제 (꼭 지킬 것) 를 나타냅니다. (일반적인 "염수")

⊘ 금지

⊘ 기호는 금지 (해서는 안 되는 것) 를 나타냅니다. (일반적인 "금지")

⚠ 경고

- 약액의 종류, 용량, 용법에 대해서는 반드시 의사나 약사의 지시에 따라 주십시오.
- 사용 중에 이상을 느꼈을 경우에는 사용을 멈추고 담당 의사에게 상담하여 주십시오.
- 세척, 소독 후에는 깨끗한 온수로 세척액, 소독액을 충분히 제거하여 주십시오.
 - 증상이 악화될 수 있습니다.
- 구입 후 처음 사용할 때, 네블라이저 키트, 흡입 마스크 및 마우스피스를 세척, 소독하여 주십시오.
- 장기간 사용하지 않은 경우 또는 여러 사람이 사용하는 경우에는 사용 전에 네블라이저 키트, 흡입 마스크 및 마우스피스를 세척, 소독하여 주십시오.
- 사용 후에는 반드시 부품을 세척하여 완전히 건조시킨 후에 청결한 장소에 보관하여 주십시오.
- 사용 후에는 반드시 남은 약액을 버리고 흡입할 때마다 새로운 약액을 사용하여 주십시오.
 - 병균이 번식하여 증상이 악화될 수 있습니다.
- 사용할 때 이외에는 유아 및 어린이의 손이 닿지 않는 곳에 보관하여 주십시오.
 - 작은 부품을 삼킬 수 있습니다. 삼킨 경우에는 곧바로 의사의 치료를 받아 주십시오.
- 물을 흡입용으로 사용하지 마십시오. 목, 코 등의 가슴을 목적으로 한 제품이 아닙니다.
 - 증상이 악화될 수 있습니다.
- 에어튜브 내부에 물이 남은 상태로 보관하지 마십시오.
 - 병균이 번식하여 증상이 악화될 수 있습니다.
- 가연성 가스가 내장되어 있는 곳에서는 사용하지 마십시오.
 - 화재의 원인이 됩니다.
- 사용 중에 모포나 타올 등으로 본체를 덮지 마십시오.
 - 발열이나 감전, 고장의 원인이 됩니다.
- 마취 회로 또는 인공호흡기 회로에서 사용하지 마십시오.
 - 사고의 원인이 됩니다.
- 젖은 손으로 전원 플러그를 빼거나 끼지 마십시오.
 - 습도가 높은 장소에서 사용 또는 보관하지 마십시오.
 - 파손된 전용 AC 어댑터를 사용하지 마십시오.
 - 온도가 높은 장소에서는 전용 AC 어댑터를 사용하지 마십시오.
 - 감전이나 화재, 고장의 원인이 됩니다.
 - 본체나 전용 AC 어댑터는 물로 씻거나 물에 담그거나 약액을 흘리지 않도록 주의하여 주십시오. 약액이 흐른 경우 신속하게 닦아 주십시오.
 - 누전이나 감전, 고장의 원인이 됩니다.
 - 오므론에서 지정한 본 제품의 전용 AC 어댑터를 사용하십시오.
 - 발열, 발화의 원인이 됩니다.

⚠ 주의

- 어린이 또는 의사를 표시할 수 없는 사람에게 사용하는 경우에는 반드시 옆에서 보호자와 같이 사용하여 주십시오.
 - 사고나 증상 악화의 원인이 됩니다.
- 부품이 올바르게 장착되었는지 확인하여 주십시오.
 - 에어필터가 올바르게 장착되었는지 확인하여 주십시오.
 - 에어필터의 상태를 확인하여 주십시오. 에어필터의 색이 변했거나 60일 이상 사용한 경우에는 새로운 에어필터로 교환하여 주십시오.
 - 본 제품의 부속품, 별매품은 정품만 사용하여 주십시오.
 - 정상적으로 분무되지 않아 증상이 악화될 수 있습니다.
 - 끊어서 소독할 경우, 항상 물의 양을 확인해 주십시오.
 - 화재의 원인이 됩니다.
 - 얼굴에 약액이 남지 않도록 흡입 마스크를 제거한 후에 반드시 얼굴을 닦아 주십시오.
 - 피부염의 원인이 됩니다.
 - 사용 후와 세척 전에는 전용 AC 어댑터를 콘센트로부터 뽑아 주십시오.
 - 감전이나 부상의 원인이 됩니다.
 - 적절한 전압 (AC 220V)에서 사용하여 주십시오.
 - 여러 개의 전원을 연결하여 사용하지 마십시오.
 - 감전이나 화재의 원인이 됩니다.
 - 네블라이저 키트를 45° 이상 기울이거나 강하게 떨지 마십시오.
 - 에어튜브가 접힌 채로 사용하거나 보관하지 마십시오.
 - 약액병에 약액이 10mL를 넘지 않도록 하여 주십시오.
 - 파손된 네블라이저 키트, 흡입 마스크 및 마우스피스는 사용하지 마십시오.
 - 핀이나 예리한 것으로 약액병이나 흡수관의 노즐부를 찌르지 않도록 주의하여 주십시오.
 - 정상적으로 분무되지 않아, 증상이 악화될 수 있습니다.
 - 소독의 목적으로 EOG 가스 멸균, 저온 플라즈마 멸균 등을 사용하지 마십시오.
 - 잔류 가스 등의 영향으로 인해 증상이 악화될 수 있습니다.
 - 본체를 건조할 목적으로 전자레인지, 식기건조기, 헤어드라이어를 사용하지 마십시오.
 - 화재나 고장의 원인이 됩니다.
 - 고온 및 저온, 또는 직사 광선 아래에 방치하지 마십시오.
 - 부품을 건조할 목적으로 전자레인지, 식기건조기, 헤어드라이어를 사용하지 마십시오.
 - 고온에 의해 변형되어 정상적으로 분무되지 않아 증상이 악화될 수 있습니다.
 - 사람 이외에 사용하지 마십시오.
 - 사고의 원인이 됩니다.
 - 사용 중 본체가 뜨거워질 가능성이 있습니다. 전원을 끄는 등 필요한 조작 이외에는 본체를 만지지 마십시오.
 - 저온 화상의 위험이 있습니다.
 - 본체를 떨어뜨리거나 강한 충격을 주지 마십시오.
 - 본체의 빈 등을 통해 손가락이나 물건을 넣지 마십시오.
 - 감전이나 고장, 부상의 원인이 됩니다.
 - 흡기구에 에어필터 커버 외의 물체를 끼워 넣거나 흡기구에 에어튜브를 끼우지 않도록 주의하여 주십시오.
 - 흡기구를 막은 상태로 전원을 켜거나 동작 중에 흡기구를 막지 마십시오.
 - 본체 파손의 원인이 됩니다.
 - 전용 AC 어댑터의 전원 코드를 다른 목적으로 사용하지 마십시오.
 - 본체에 전원 코드를 감지 마십시오.
 - 전원 코드를 강하게 당기지 마십시오.
 - 감전이나 화재, 고장의 원인이 됩니다.
 - 본체나 전용 AC 어댑터를 분해나 수리하지 마십시오.
 - 화재나 고장, 사고의 원인이 됩니다.

부탁의 말씀

- 항상 사용 전에 본체와 부품에 문제가 없는지 확인하여 주십시오. 특히, 아래 내용을 반드시 확인하여 주십시오.
 - 노즐부 및 에어튜브에 손상이 없을 것
 - 노즐부에 막힘이 없을 것
 - 본체가 정상적으로 동작할 것
- 사용 중, 압축기 내의 펄프에 의해 노이즈나 진동이 발생합니다. 네블라이저 키트의 압축 공기 방출에 의해 생기는 노이즈도 있습니다. 이런 현상은 정상적인 경우입니다.
- 흡입 목적으로만 사용하여 주십시오. 다른 목적으로 사용하지 마십시오.
 - +40℃를 넘는 온도에서 사용하지 마십시오.
- 에어튜브가 본체와 네블라이저 키트에 제대로 장착되어 있는지 확인하여 주십시오. 사용 중에 에어튜브가 빠지지 않도록 정확하게 끼워주십시오.
- 전원에서 제품을 분리할 때는 전용 AC 어댑터를 콘센트로부터 뽑아 주십시오.
- 유독 가스나 휘발성 물질이 있는 곳에서 사용하지 마십시오.
- 약액병에 약액이 남아 있을 때는 네블라이저 키트를 옮기지 마십시오.
- 필요가 없어진 본체나 부속품, 별매품을 폐기할 때는 분리수거의 규정에 따라 처분하여 주십시오.

사항

명 칭	오므론 컴프레서 네블라이저 NE-C803-W / NE-C803-B
품 목 군	비가열식 흡입기
모 델 명	NE-C803
전 원	100 ~ 240V~ 50/60 Hz 0.12 - 0.065A (전용 AC 어댑터)
정 격	6V = 0.7A 소비전력 4.2W (본체)
무 화 능 력	약 0.20mL/분*
평 균 분 무 입 자 크 기	MMAD 약 3µm (EN13544-1에 준수 자사 측정의 대표 값)
약 액 병 용 량	최대 10mL
적정약액용량	약 2 ~ 10mL
잔 액 량	0.7mL 이하
사용환경조건	+10~+40 ℃ / 30~85 %RH / 700 ~ 1060 hPa
보관환경조건	-20~+60 ℃ / 10~95 %RH / 700 ~ 1060 hPa
무 게	약 180g(본체)
크 기	85 (W) × 43 (H) × 115 (D) mm (본체)
IP 보호 등급	IP21
구 성 품	본체, 네블라이저 키트(외기 도입관, 흡수관, 약액병), 에어튜브 (PVC 100cm), 마우스피스, 흡입 마스크(대/PVC), 흡입 마스크(소/PVC), 교환용 에어필터(5개), 전용 AC 어댑터 (HHP-KSM01), 수납 소프트 케이스, 사용설명서 (품질보증서 포함)
제 조 의 회 자	OMRON HEALTHCARE Co., Ltd. 53, Kunotsubo, Terado-cho, Muko, Kyoto, 617-0002 JAPAN
제 조 자	OMRON DALIAN Co., Ltd, Dalian, CHINA
수 입 판 매 자	한국오므론헬스케어 주식회사

* 실온 23℃, 습도 40%, 생리 식염수를 분무하는 경우. 약액의 종류 등에 따라 변화합니다.

- 사양은 사전 고지없이 변경될 수 있습니다.
- IP 보호등급은 IEC 60529에 의해 규정된 본체에 대한 보호 구조를 등급 분류한 것입니다. 본 제품은 손가락 등의 직경 12mm를 넘는 고형체가 위험한 부분에 접촉하지 않도록 보호되어 있습니다. 본 제품은 수직으로 낙하하는 물방울에도 동작의 방해가 없도록 보호되어 있습니다.
- 온도나 전압이 사양 조건과 다른 본체가 작동하지 않을 수 있습니다.
- 성능은 약액의 특성(현탁액이나 고점도 등)에 의해 바뀔 수 있습니다. 자세한 내용은 약액 제조사의 설명서를 참조하여 주십시오.

본 제품은 EMC 규격 IEC60601-1-2:2007에 적합합니다. 그러나 다른 의료 기기, 전자 기기와 함께 사용하면 영향을 받거나 주는 경우가 있습니다. 사용설명서에 따라서 올바른 설치, 취급을 하여 주십시오.

EMC 적합

- 심볼 설명:
- = 클래스 II 기기
 - ☺ = BF 형 장치부
 - ⓘ = 사용설명서를 읽어 주십시오.
 - ⏻ = 전원 OFF
 - ⏻ = 전원 ON

별매품

이미지	부품명	재질	제품 번호
	네블라이저 키트	PP PC	NEB-NK-83KA
	에어튜브	PVC	NEB-TP-82
	마우스피스	PP	C28-3P
	흡입 마스크(대)	PVC	NEB-MSLP-KA
	흡입 마스크(소)	PVC	NEB-MSMP-KA
	노즈피스	PP	NEB-NP-KA
	노즈피스 (소프트 타입) 【5개】	PVC	C10-10-1
	에어필터 세트 【5개】	폴리에스테르	C30-4
	에어필터 커버	ABS	NEB-FC-82
	어린이용 액세서리 (코끼리)	PP PVC	NE-KD3
	어린이용 액세서리 (토끼)	PP PVC	NE-KD2
	어린이용 액세서리 (곰)	PP PVC	NE-KD1
	전용 AC 어댑터	-	HHP-KSM01

* 상기의 부품은 본체에 사용되는 경우를 포함하여 모두 소모품입니다.

[별첨] PC = 폴리카보네이트 수지
PP = 폴리프로필렌 수지
PVC = 폴리염화비닐 수지
SEBS = 스티렌계 엘라스테머 수지

한국오므론헬스케어 (주)

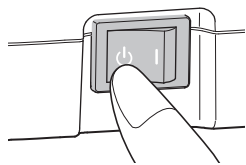
서울특별시 서초구 강남대로 465, A동 18층 (서초동, 교보타워)

오므론 고객센터 센터 (1544-5718)
http://www.omron-healthcare.co.kr

부작용 보고 관련 문의처
(한국의료기기안전정보원, 080-080-4183)

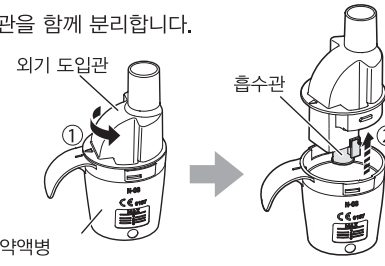
사용 방법

- 전원 스위치가 OFF() 위치에 있는지 확인합니다.



- 전용 AC 어댑터를 본체에 연결하고 콘센트에 연결합니다.

- 약액병에서 외기 도입관과 흡수관을 함께 분리합니다.



주의:

흡수관이 외기 도입관에서 분리되어 약액병 내부에 떨어졌을 경우에는, 흡수관을 약액병 내부에서 꺼내 주십시오.

- 약액병에 정해진 용량의 약액을 넣습니다.

주의:

10mL를 넘는 약액은 넣지 마십시오.

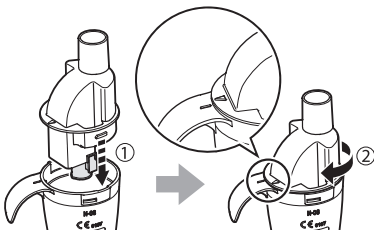
- 흡수관이 외기 도입관에 정확하게 끼워져 있는지 확인합니다.

주의:

흡수관의 양쪽 날개의 형태가 다릅니다. 부품이 올바른 방향으로 끼워져 있지 않을 경우 정상적으로 작동하지 않습니다.

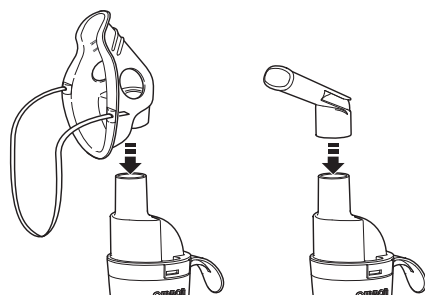
- 외기 도입관을 약액병에 끼웁니다.

- 그림과 같이 외기 도입관의 흡부와 약액병의 흡부의 위치를 맞추어 끼웁니다.

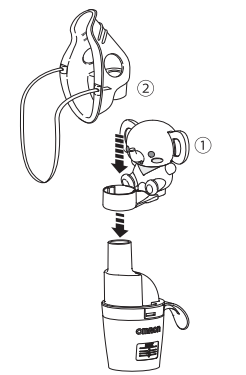


- 시계 방향으로 돌려서 약액병과 외기 도입관의 표시를 맞추면 「딸각」 하고 소리가 납니다.

- 흡입 마스크, 마우스피스 또는 노즈피스(별매품)를 네블라이저 키트에 정확하게 끼웁니다.

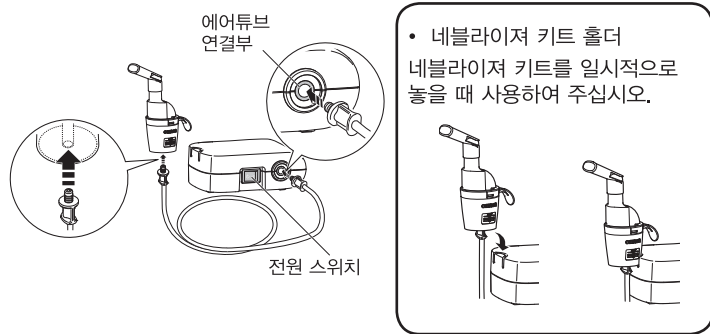


어린이용 액세서리(별매품)를 사용할 경우는 흡입 마스크(소) 또는 마우스피스를 직접 네블라이저 키트에 끼웁니다.



- 에어튜브를 연결합니다.

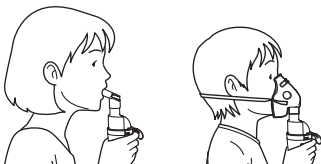
본체, 네블라이저 키트의 에어튜브 입구에 정확하게 끼웁니다.



- 네블라이저 키트 출터 네블라이저 키트를 일시적으로 놓을 때 사용하여 주십시오.

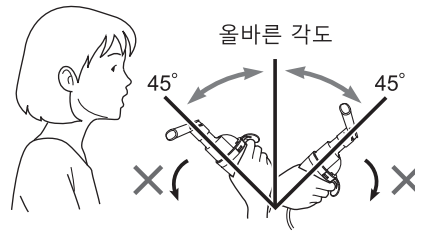
- 그림과 같이 네블라이저 키트를 잡습니다.

담당 의사의 지시에 따라 주십시오.



주의:

네블라이저 키트를 45° 이상 기울이지 마십시오. 약액이 흘러나와 입으로 들어갈 수 있습니다. 또한 효과적으로 분무되지 않을 수 있습니다.



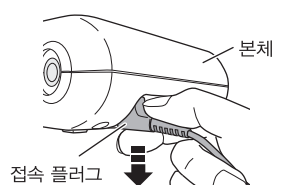
- 전원 스위치 ON()을 눌러 약액을 흡입합니다.

압축기가 가동되고 분무가 시작되어 안개가 발생합니다. 약액을 흡입합니다.

- 치료가 끝나면 전원 스위치 OFF()를 눌러 전용 AC 어댑터를 분리합니다.

본체에서 전용 AC 어댑터를 분리할 때는 전원 코드를 잡지 말고 접속 플러그를 잡고 아래 방향으로 뽑아주십시오.

※ 코드를 당기면 단선의 원인이 됩니다.



에어튜브 내의 수분 제거 방법

에어튜브 내부에 물방울이 맺혀 있는 경우에는 반드시 아래 순서에 따라서 수분을 제거하여 주십시오.

- 에어튜브가 본체의 에어튜브 연결부에 연결되어 있는지 확인합니다.
- 네블라이저 키트에서 에어튜브를 분리합니다.
- 본체의 전원을 넣고 에어튜브 내에 공기를 넣어 수분을 제거하여 주십시오.

세척, 소독

주의:

본체, 에어튜브, 에어필터는 세척, 소독하지 마십시오. 더러워졌을 경우는 물 또는 중성 세제를 부드러운 옷감 등에 묻혀 닦아주십시오. 에어필터는 새로운 것으로 교환하여 주십시오.

세척

흡입이 끝난 후 매회 반드시 부품을 세척하여 주십시오. 분무능력의 저하나 감염증을 예방 할 수 있습니다.

- 네블라이저 키트(외기 도입관, 약액병), 흡입 마스크, 마우스피스, 어린이용 액세서리(별매품), 노즈피스(별매품) 온수와 중성 세제로 세척합니다. 깨끗한 온수로 꼼꼼하게 씻고 청결한 장소에서 자연 건조시킵니다.
- 네블라이저 키트는 사용 후 1년을 기준으로 교환하여 주십시오.
- 어린이용 액세서리의 프린트 부분이 세척으로 색깔이 빠지는 경우가 있습니다.

흡수관

흐르는 물로 세척합니다.

소독

한 주에 한 번 부품을 반드시 소독하여 주십시오. 많이 더러워졌을 때는 새로운 것으로 교환하여 주십시오.

아래와 같은 방법으로 소독합니다.

A. 시중에서 판매하는 소독액을 사용

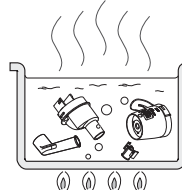
- 지정된 시간동안 부품을 소독액에 담급니다. 소독액 사용설명서를 참조하여 주십시오.
- 깨끗한 온수로 씻어내고 청결한 장소에서 자연 건조시킵니다.

※ 벤젠, 시너 또는 가연성 약품은 사용하지 마십시오.

B. 15 ~ 20 분간 삶아서 소독

소독 후에 부품을 꺼내서 물기를 닦아 주고 청결한 장소에서 자연 건조시킵니다.

※ 에어튜브, 어린이용 액세서리(별매품), 에어필터, 에어필터 커버, 노즈피스(별매품)는 삶지 마십시오.



주의: 흡수관 및 약액병 취급에 대하여

- 핀, 바늘 등의 예리한 것으로 노출부를 찌르지 마십시오.
- 살아서 소독하는 경우에는 부품이 충분히 잠길 수 있도록 물을 준비하여 주십시오.
- 본 제품의 부속품 이외의 물건과 함께 삶지 마십시오.

이래 표를 참고하여 소독 방법을 선택합니다. ○=사용 가능 ×=사용 불가
가정에서는 ★이 표시된 방법으로 소독하는 것을 권장합니다.

부품	권장 소독 방법별 가정	네블라이저 키트	마우스피스	노즈피스 (별매품)	노즈피스 (소트립 타입)	어린이용 액세서리 (별매품)	흡입 마스크 (대)	흡입 마스크 (소)	에어튜브	에어필터
재질		PP PC	PP	PVC	PP	PP PVC	PVC 끈: 고무	PVC 끈: 고무	PVC	폴리에스테르
살은 소독	★	○	○	×	○	×	×	×	×	×
Alcohol Disinfecting ethanol		○	○	○	○	×	○**	○**	×	×
Sodium hypochlorite Milton* (0.1%)	★	○	○	○	○	○	○**	○**	×	×
Quaternary ammonium Osvan* (0.1%)		○	○	○	○	○	○**	○**	×	×
Chlorhexidine		○	○	○	○	○	○**	○**	×	×
Hibitane* (0.5%)		○	○	○	○	○	○**	○**	×	×
Amphoteric Tego* (0.2%)		○	○	○	○	○	○**	○**	×	×

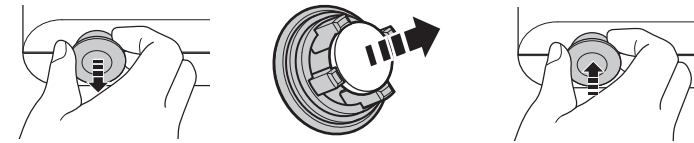
* 시중 판매되는 소독액의 예

** 흡입 마스크를 소독하기 전에 고무 밴드를 제거하여 주십시오.

에어필터의 교환

에어필터의 색이 변했거나 약 60일 이상 사용했을 경우, 새로운 것으로 교환하여 주십시오.

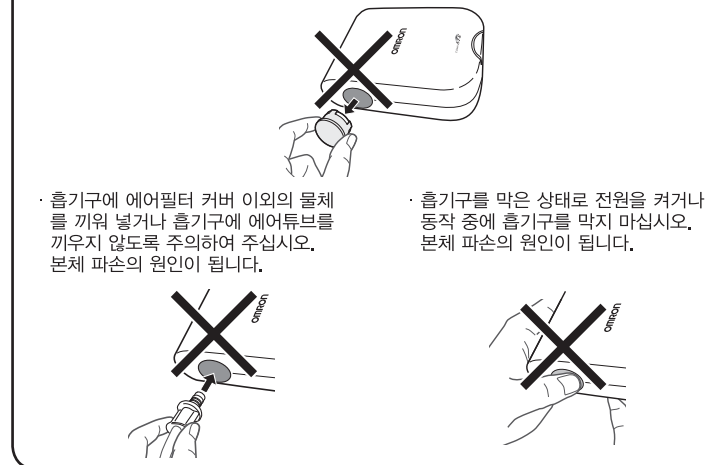
- 본체에서 에어필터 커버를 분리합니다.
- 에어필터를 교환합니다.
- 에어필터 커버를 본체에 끼웁니다.



- 전용 에어필터를 사용하여 주십시오. 에어필터를 부착하지 않은 상태로 사용하지 마십시오.
- 에어필터는 세척, 소독하지 마십시오. 에어필터가 젖었을 경우에는 교환하여 주십시오. 에어필터에 습기가 있으면 막힐 수 있습니다.
- 에어필터는 앞뒤를 교환합니다.
- 부착하기 전에 에어필터에 먼지가 묻어 있지 않은지 확인하여 주십시오.
- 에어필터 커버는 살아서 소독하지 마십시오.

취급 주의

본 네블라이저를 사용할 때는 아래의 항목에 주의하여 주십시오.
■ 에어필터의 교환 이외에는 에어필터 커버를 분리하지 마십시오.



고장인가? 라는 생각이 들 때

문제점	원인	대처 방법
전원 스위치를 눌러도 아무 동작도 하지 않습니다.	전용 AC 어댑터 콘센트나 본체에 올바르게 연결되어 있지 않습니다.	전용 AC 어댑터를 분리한 후에, 다시 올바르게 연결하여 주십시오.
전원이 켜져 있는데 분무가 되지 않습니다. 또는 분무량이 적습니다.	약액병에 약액이 들어있지 않습니다. 약액병의 약액의 양이 너무 많습니다. / 너무 적습니다.	약액병에 적정량의 약액을 넣어 주십시오.
흡수관이 없습니다. 또는 올바르게 장착되지 않았습니다.		흡수관을 올바르게 부착하여 주십시오. (전원 스위치를 OFF로 한 후에, 사용 방법 3-5-5 → 6 → 11 순서로 다시 시작하여 주십시오.) ※ 약액이 넘치기 않도록 주의하여 주십시오.
네블라이저 키트가 올바르게 조립되지 않았습니다.		네블라이저 키트를 올바르게 조립하여 주십시오.
약액병, 흡수관이 먼지 등 이물질이 부착되어 있거나 노출부가 막혀 있습니다.		네블라이저 키트를 세척하여 주십시오. (「세척, 소독」을 참조하여 주십시오.) 세척해도 변화가 없을 경우에는 네블라이저 키트를 교환하여 주십시오.
네블라이저 키트가 많이 기울어져 있습니다.		네블라이저 키트가 45° 이상 기울어져 있는지 확인하여 주십시오.
에어튜브를 본체와 네블라이저 키트에 올바르게 연결하지 않았습니다.		에어튜브를 본체와 네블라이저 키트에 올바르게 연결하여 주십시오.
에어튜브가 구부러져 있습니다. 또는 파손되었습니다.		에어튜브를 펴서 구부러짐이 없도록 하여 주십시오. 손상된 경우에는 에어튜브를 교환하여 주십시오.
에어튜브가 막혀 있습니다.		에어튜브를 교환하여 주십시오.
에어필터가 더러워져 있습니다.		에어필터를 새로운 것으로 교환하여 주십시오.
에어필터 커버가 올바르게 부착되지 않았습니다.		에어필터 커버를 올바르게 부착하여 주십시오.
본체가 이상하게 뜨거워졌습니다.	본체가 천 등으로 덮혀져 있습니다.	사용 중에 본체를 천 등으로 가리지 마십시오.

※ 상기 방법으로도 문제가 해결되지 않은 경우에는 본인이 직접 수리하지 마십시오. 오므로 고객센터 센터(1544-5718)로 연락하여 주십시오.

제조자의 선언

전자 환경 적합성 (EMC) 에 관한 중요 정보

PC 나 휴대전화 등 전자 기기의 수가 많아지면 사용 중인 의료 기기는 다른 기기로부터 전자 간섭의 영향을 쉽게 받을 수 있습니다. 전자 간섭에 의해서 의료 기기가 오작동하여 잠재적인 위험 상황을 처할 우려가 있습니다. 의료 기기도 다른 기기에 간섭을 해서 는 안됩니다.

전자 간섭에 의한 위험한 상황을 방지할 목적으로 EMC (전자 환경 적합성) 의 요건 규정을 위해 IEC60601-1-2:2007 규격이 시행되었습니다. 이 규격에서는 전자 간섭에 대한 내성 레벨 외에, 의료 기기에 대한 전자 방사의 최고 레벨도 정의하고 있습니다.

OMRON HEALTHCARE Co., Ltd. 가 제조한 본 의료 기기는 내성과 방사에 관해서 IEC60601-1-2:2007 규격을 준수하고 있습니다.

규격을 준수하고 있으나, 특별한 예방 조치를 강구할 필요가 있습니다.

- 휴대전화가 다른 기기들 의료 기기 가까이에서 사용하지 마십시오. 사용할 경우 전기장이나 전자기장이 발생됩니다. 이것에 의해서 기기가 오작동하여 잠재적인 위험 상황에 처할 우려가 있습니다. 최소 7m의 거리를 두는 것을 권장합니다. 거리가 가까운 경우 기기가 올바르게 작동하는지 확인하여 주십시오.

NE-C803은 아래에 지정한 전자 환경 내에서 사용하도록 고안되었습니다. 사용하는 아래와 같은 환경 내에서 NE-C803을 사용하고 있는지 확인하여 주십시오.

전자 emissions:(IEC60601-1-2)

emissions 테스트	적합성	전자 환경
RF emissions CISPR 11	그룹 1	NE-C803은 내부 기능을 위해서만 RF 에너지를 사용하고 있습니다. 따라서 RF emissions은 매우 낮으며 근접한 전자 기기에 대해 어떠한 형태로의 간섭이 발생할 가능성은 낮습니다.
RF emissions CISPR 11	클래스 B	
고주파 emissions IEC 61000-3-2	클래스 A	NE-C803은 주맥 회로 및 주맥 회로의 건물에 공급하는 상용 저전압 배전계에 직접 연결한 것을 포함한 모든 시설에서의 사용에 적합합니다.
진동/번동 / flicker emissions IEC 61000-3-3	적합	

전자 immunity:(IEC60601-1-2)

immunity 테스트	IEC60601 테스트 레벨	적합 레벨	전자 환경 지침
정전기 방전 (ESD) IEC 61000-4-2	±6kV 접촉 ±8kV 공기 중	±6kV 접촉 ±8kV 공기 중	바닥은 목재, 콘크리트 또는 세라믹 타일로 된 것이 바람직합니다. 바닥이 합성 재료로 덮여져 있을 경우 상대 습도가 적어도 30%인 것이 바람직합니다.
Electrical fast transient/burst IEC 61000-4-4	±2kV 전원 라인 ±1kV 임플러트 라인	±2kV 전원 라인 *1	전원의 품질은 표준적 상황 또는 병원 환경과 같은 것이 바람직합니다.
Surge IEC 61000-4-5	±1kV 라인 - 라인 사이 ±2kV 라인 - 접지 사이	±1kV 라인 - 라인 사이 *2	전원의 품질은 표준적 상황 또는 병원 환경과 같은 것이 바람직합니다.
전원 임펄스 라인의 전압 강하, 다시간 정전 및 전압 변화 IEC 61000-4-11	(5 %U _n , (95 %U _n , 의 강하) 0.5 사이클 사이) 40 %U _n , (60 %U _n , 의 강하) 5 사이클 사이 70 %U _n , (30 %U _n , 의 강하) 25 사이클 사이	(5 %U _n , (95 %U _n , 의 강하) 0.5 사이클 사이) 40 %U _n , (60 %U _n , 의 강하) 5 사이클 사이 70 %U _n , (30 %U _n , 의 강하) 25 사이클 사이	전원의 품질은 표준적 상황 또는 병원 환경과 같은 것이 바람직합니다. NE-C803의 사용자가 전원 정전 중에도 연속된 가동을 요구할 경우에는 NE-C803을 무정전 전원에서 전원 공급을 할 것을 권장합니다.
전원 주파수 (50/60 Hz) 지계 IEC 61000-4-8	3A/m	3A/m	전원 주파수 자기장은 표준적 상황 또는 병원 환경의 일반적인 장소와 같은 레벨의 특성을 가진 것이 바람직합니다.

비고 :U_n 는 시험 레벨을 더하기 전의 교류 전압 전압입니다.

*1) 임플러트 라인 테스트는 임플러트 라인이 없으므로 적용되지 않습니다.

*2) 라인 - 접지 간의 테스트는 연결 단자가 없으므로 적용되지 않습니다.

전자파 immunity:(IEC60601-1-2)

immunity 테스트	IEC60601 테스트 레벨	적합 레벨	전자 환경 지침
전도 RF IEC 61000-4-6	3V rms 150kHz ~ 80MHz	3V rms	휴대 및 이동 RF 통신 기기는 케이블을 포함하여 NE-C803의 어떠한 부분에 대해서도 송신기의 주파수에 해당하는 등식으로 계산된 권장 이격 거리보다 가까이 사용해서는 안됩니다. 권장 이격 거리 $d = 1.2 \sqrt{P}$ 150 kHz ~ 80 MHz
방사 RF IEC 61000-4-3	3V/m 80MHz ~ 2.5GHz	3V/m	$d = 1.2 \sqrt{P}$ 80 MHz ~ 800 MHz $d = 2.3 \sqrt{P}$ 800 MHz ~ 2.5 GHz 여기에서 P 는 송신기 제조 회사에 따른 송신기의 와트 (W) 로 표시한 최대 출력 전력 전력이며, d 는 미터 (m) 로 표시한 권장 이격 거리입니다. 현장 전자 조사 *에 따라서 결정된 것과 같이 고정 RF 송신기에서의 전개 강도는 각 주파수 대역 **의 적합 레벨보다 낮아야 합니다. 다음의 기호가 표시되어 있는 기기의 근처에서는 간섭이 발생할 수 있습니다.
비고 1	80MHz 및 800MHz 에서는 높은 주파수 범위를 적용합니다.		
비고 2	이 지침은 모든 상황에 대해 적용하는 것은 아닙니다. 전자 확산은 건축물, 사물, 사람으로부터의 반사와 흡수에 영향을 받습니다.		
*3)	예를 들면 무선 전화 기지국(휴대/무선)과 육상 이동 무선, 아마추어 무선, AM · FM 라디오 방송 및 TV 방송의 기지국과 같은 고정 송신기에서의 전개 강도를 이론적으로는 정확하게 예측할 수 있습니다. 고정 RF 송신기에 의한 전자 환경을 올바르게 판단하려면 현장 전자 조사를 고려하여 주십시오. NE-C803이 사용되는 장소에 두고 측정된 전개 강도가 적용되는 위의 RF 적합 레벨을 넘을 경우에는 NE-C803이 정상 작동 하도록 검증하기 위해 감시하여 주십시오. 이상 작동이 확인된 경우에는 NE-C803의 방향 또는 위치를 변경할 필요성이 있습니다.		
*4)	150kHz ~ 80MHz 주파수 대역 이외의 전개 강도는 3V/m 미만인 것이 바람직합니다.		

권장 이격 거리

휴대 및 이동 RF 통신 기기와 NE-C803 사이의 권장 분리 거리
NE-C803은 RF 방해가 관리되고 있는 전자 환경 내에서 사용하도록 고안되었습니다. NE-C803의 사용자는 통신기기의 최대출력을 기초로 한 다음 추천된 휴대형 및 이동형 RF 통신기기 (송신기)와 NE-C803과의 최소거리를 아래에 추천하는 통신기기의 최대출력에 따라 유지하는 것으로 전자간섭을 피할 수 있습니다.

송신기의 최대 출력 전력	송신기의 주파수에 따른 이격 거리 (m)		
	150kHz ~ 80MHz $d = 1.2 \sqrt{P}$	80MHz ~ 800MHz $d = 1.2 \sqrt{P}$	800MHz ~ 2.5GHz $d = 2.3 \sqrt{P}$
0.01	0.12	0.12	0.23
0.1	0.38	0.38	0.73
1	1.2	1.2	2.3
10	3.8	3.8	7.3
100	12	12	23

위의 목록에 없는 최대 출력 전력의 정적 송신기에 대해서, 미터 (m) 로 표시한 권장 분리 거리 d 는 송신기의 주파수에 대응하는 방정식을 이용해서 결정할 수 있습니다. 여기서 P 는 송신기 제조업체에 의한 와트 (W) 로 표시한 송신기의 최대정적 출력 전력입니다.

비고 1 80MHz 및 800MHz 에서 더 높은 주파수 범위에 대한 이격 거리가 적용됩니다.

비고 2 이 가이드 라인은 모든 상황에 대해 적용되는 것은 아닙니다. 전자기 전파는 건축물, 사물, 사람으로부터의 반사와 흡수에 영향을 받습니다.